

Manfred A. Ullrich

# HIDROTERAPIA DEL COLON

Tratamiento eficaz de las enfermedades crónicas  
a través de la sanación del intestino



EDICIONES OBELISCO

# Índice

Presentación .....	7
Prólogo .....	9
<b>1. INTRODUCCIÓN.....</b>	<b>13</b>
Historia de la hidroterapia del colon .....	13
La hidroterapia del colon (terapia del intestino y el agua).....	17
Qué se entiende por hidroterapia del colon .....	20
Primeros resultados con la hidroterapia del colon .....	21
Primero la fase de agravamiento, después la curación .....	23
La explicación lógica .....	24
La redistribución de la acidosis (ácidos) .....	25
Las cuatro fases de la hidroterapia del colon .....	26
El sistema linfático .....	27
Vuelta al hilo de la conversación .....	34
Diagnóstico por medio del iris .....	36
<b>2. ASÍ FUNCIONA NUESTRO SISTEMA DIGESTIVO .....</b>	<b>39</b>
El intestino grueso y sus funciones .....	44
El intestino dañado .....	49
Las zonas reflejas del intestino grueso .....	54
La cadena alimentaria y respiratoria de los microorganismos ..	70
Cuando se produce putrefacción en el intestino .....	75
La función digestiva y la disfunción intestinal .....	76

El equilibrio ácido-básico en caso de acidosis (hiperacidez) ..	82
La regulación básica del cuerpo .....	89
Información y direcciones útiles .....	101
3. MICOSIS.....	103
Hay que diferenciar tres grandes grupos .....	103
Micotoxinas .....	105
Dieta específica en caso de hongos .....	112
4. LA HIDROTERAPIA DEL COLON EN LA PRÁCTICA DIARIA ....	119
Qué se entiende por hidroterapia del colon.....	121
El síndrome del intestino permeable .....	135
Una alimentación correcta .....	136
5. ÁMBITOS DE INFLUENCIA DE LA HIDROTERAPIA	
DEL COLON EN EL INTESTINO.....	143
El sistema nervioso central .....	143
El sistema inmunitario.....	144
Alergias e intolerancias.....	144
Cáncer de colon y otras enfermedades del colon.....	145
Relaciones de la hidroterapia del colon con otras terapias .....	146
Enfermedades frecuentes que se pueden tratar de forma eficaz con la hidroterapia del colon .....	171
6. PREGUNTAS FRECUENTES DE LOS PACIENTES .....	237
Información y fuentes de error	
sobre la hidroterapia del colon .....	249
Nuevos conocimientos aportados	
por la hidroterapia del colon .....	272
¿Por qué tantos tratamientos de hidroterapia del colon? .....	300
Glosario .....	307
Bibliografía .....	311

## Prólogo

Doy las gracias al señor Friedrich Boenigk y a la señora H. P. Kwang-Cha Kim, además de a mi esposa (que ha conservado la paciencia en todo momento y ha comprendido y aceptado las semanas de ochenta horas de trabajo durante más de un año, entre mi consulta y la elaboración de este libro), por sus consejos e indicaciones, que han hecho posible este texto sobre la hidroterapia del colon. Quiero agradecer también la colaboración de muchos pacientes que me han pasado escritos con sus síntomas y expedientes, a pesar de haber tenido que costearse de su bolsillo la curación de sus enfermedades, ya que los seguros médicos tanto estatales como privados no asumen los gastos de este tipo de terapias, ni siquiera en los casos en que se ha producido una curación total.

Los conocimientos y experiencias que he podido adquirir con la aplicación de la hidroterapia del colon en los últimos años, me han confirmado en la creencia de que muchas de las enfermedades crónicas de los pacientes se pueden aliviar de forma efectiva y duradera con el tipo de terapias que usa la medicina naturista.

Cuando, hace algunos años, empecé a ocuparme de la hidroterapia del colon, mantenía en un principio una postura escéptica –a pesar de estar abierto a todo lo nuevo– en lo que respecta a sus posibilidades de aplicación en las diferentes patologías. La construcción y funcionamiento de los aparatos usados en la hidroterapia del colon desarrollados en Estados Unidos, me convencieron de inmediato como técnico aprendiz; sin embargo, como profesional de la medicina naturista que desea saber en qué patologías es indicado el uso de estos aparatos, me encontré con la inexistencia de una bibliografía convincente y con una casuística de pacientes documentada y suficientemente amplia.

Aparte de algunas indicaciones generales para el tratamiento de distintas patologías con la hidroterapia del colon, no había ninguna otra publicación disponible sobre el tema. Al menos, yo no encontré ninguna y, de hecho, sigo sin conocerla.

Por esta razón, al principio yo mismo puse en práctica la terapia con este aparato y pude así, basándome en diferentes conversaciones con los pacientes, seguir su desarrollo en las distintas enfermedades. Hasta finales de 1999 efectué, o se efectuaron bajo mi control, unas 17.000 hidroterapias del colon. Gracias a ellas tuve la oportunidad de aprender las posibilidades de aplicación y las limitaciones de esta prometedora forma de terapia.

En la práctica diaria no fue fácil llevarlo a cabo. La base de todo es el diagnóstico. Como profesional que diagnostica por medio del iris, me importa especialmente el examen hecho a través de este último y las indicaciones que de él se desprenden. Con el diagnóstico bioelectrónico funcional se puede controlar el desarrollo de la terapia paso a paso y constatar cualquier variación o alteración para, al final de todo el proceso, sacar las conclusiones correctas, como por ejemplo, la reducción o incluso desaparición de las alergias alimentarias.

En este libro he reunido las experiencias, consideraciones y exámenes que he llevado a cabo en los pasados años a fin de poner un manual de consulta al alcance del profesional y de su paciente.

Cada dos o tres años aparecerá este libro reeditado. Constantemente las nuevas variantes terapéuticas y los últimos éxitos de los tratamientos presentan nuevas posibilidades y, también al contrario, muestran los fracasos. Por ejemplo, tras varios intentos se ha podido comprobar que la hidroterapia del colon no lograba influir positivamente en la forma de desarrollo más lento de la esclerosis múltiple, mientras, sin embargo, sí iba muy bien para la forma más agresiva, dependiendo de su estadio. Los errores también hay que aceptarlos; de hecho, aprendemos de ellos. En ocasiones, la terapia base, o sea, la hidroterapia del colon, fue correcta y resultó errónea la terapia complementaria.

Con la hidroterapia del colon se han desarrollado de manera simple nuevas perspectivas en el tratamiento de las enfermedades crónicas que hasta ahora no eran susceptibles de tratamiento o que eran incurables. Ella es la que hace progresar la medicina naturista; pero al mismo tiempo también la medicina tradicional se beneficia de ella enormemente. Hoy en día se trabaja con la hidroterapia del colon en muchas clínicas modernas. Los proctólogos (especializados en las enfermedades del intestino recto) se aprovechan de esta forma rápida de vaciado del intestino, al igual que lo hacen también otros especialistas de la medicina tradicional.

Este libro ha hecho reflexionar a muchos médicos tradicionales, y eso lo sé yo por experiencia propia. Y espero que esta eficaz terapia pueda ser utilizada en el futuro por un amplio número de pacientes. Por desgracia, siguen existiendo terapeutas que tan sólo con escuchar la palabra «natural» toman una postura distante y agresiva. Pero resulta que todos somos parte de la naturaleza. También otras disciplinas como la acupuntura, la quiropráctica y otras te-

rapias han caminado por esta misma senda; por eso podemos decir que los terapeutas naturistas hemos señalado el camino.



*Imagen de una hidroterapia del colon con una camilla de altura regulable y la válvula de extracción del aire.*

# Introducción

# 1

## Historia de la hidroterapia del colon

## Hidroterapia del colon: una terapia con futuro

*El problema de nuestro medio ambiente es el mismo problema que tienen los seres humanos: el abastecimiento es bueno, pero la evacuación es insuficiente.*

La terapia del futuro consiste en el tratamiento de la mesénquima, de la linfa y, por último, de las células. El sueño de todo terapeuta es poder tratar el sistema celular humano; es decir, tratar:

- ▶ las células de la piel (con patologías como neurodermitis, psoriasis y acné),
- ▶ las células de los músculos (con dolores de espalda crónicos y angina de pecho),



- ▶ las células nerviosas (con fases depresivas, neurosis y miedo),
- ▶ las células del periostio (con poliartritis crónica, lupus eritematoso y gota crónica),
- ▶ las células de la membrana mucosa (sistema inmunológico, fiebre del heno, asma, colitis, alergias y flatulencias).

En dicho sistema celular se disuelven los bloqueos. A través de los sistemas de transporte corporal –el líquido tisular (linfa) y la sangre–, todos los complejos celulares reciben de inmediato su abastecimiento, es decir, el oxígeno y las sustancias alimenticias; y a su vez, también a través de él se evacúan los residuos celulares, las toxinas, etcétera.

En mi práctica profesional realizo el diagnóstico principalmente por medio del iris; lo cual no quiere decir que no considere o valore en su justa medida el recurso a otros métodos diagnósticos.

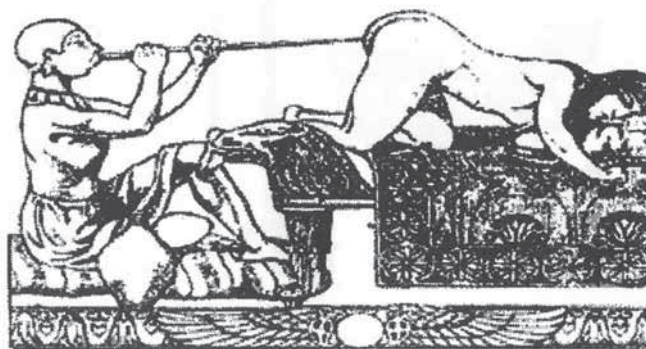
¡Muy al contrario! Por ejemplo, en mi consulta se tiene en una alta consideración la prueba del diagnóstico bioelectrónico funcional para averiguar las causas, el desarrollo y las formas de aparición de las enfermedades.

La prueba del diagnóstico bioelectrónico funcional realiza, mediante un ohmímetro, la medición de un punto concreto de la acupuntura. Según el doctor Voll, se trata de un desarrollo posterior de la electroacupuntura y un diagnóstico de ayuda más amplio, al que no deben renunciar ni el médico naturista cualificado ni el médico tradicional.

El propósito de esta prueba de diagnóstico bioelectrónico funcional es:

- ▶ Análisis de los medicamentos en los aspectos de eficacia y tolerancia.

- ▶ Análisis de los medicamentos en los aspectos de eficacia y tolerancia.
- ▶ Análisis de los órganos afectados.
- ▶ Análisis de los medicamentos homeopáticos (nosodes).
- ▶ Análisis de las alergias alimentarias y la intolerancia a los alimentos.
- ▶ Análisis del índice biológico (¿qué edad tiene el cuerpo?).
- ▶ Análisis de las disfunciones del metabolismo, de las hormonas o del equilibrio ácido-básico.
- ▶ Análisis de la carencia de vitaminas y minerales.
- ▶ Análisis de las toxinas, especialmente en el ámbito de las prótesis dentales.
- ▶ Análisis de las altas potencias homeopáticas.
- ▶ Análisis de la capacidad de funcionamiento de los diversos órganos, como estómago, hígado, vesícula biliar e intestino delgado.



*El agua se insufla por el tracto anal mediante un carrizo. Recurso antiguo en los casos de estreñimiento.*

Por medio de estos análisis, no sólo puedo ampliar mi diagnóstico a través del iris, sino también determinar las sustancias tóxicas existentes en los respectivos órganos, los

daños que les causan y los medicamentos adecuados para su tratamiento, además de mejorar los resultados del diagnóstico iridiológico y aclarar y contestar una serie de preguntas concretas.

«La muerte reside en el intestino»

La hidroterapia del colon tiene una antigüedad de unos seis mil años. Las primeras referencias proceden de Mesopotamia, la actual Irak, y también de Egipto.

Para introducir el agua en el intestino se utilizaban una calabaza vacía y un carrizo hueco. Este procedimiento se corresponde con la actual «lavativa en alto». En Egipto concretamente se insuflaba agua en el intestino del paciente mediante un carrizo. El lector puede encontrar información detallada a este respecto en la Wikipedia bajo la entrada «sanación del intestino».

Hoy día cada vez más personas acuden a nuestra consulta con enfermedades crónicas que la medicina tradicional ha considerado incurables. Con el diagnóstico por medio del iris, solemos observar que, en la mayoría de los casos, hay una heterocromía central (descoloramiento del iris, a veces de la esclerótica, debido a trastornos del metabolismo), una zona de nutrición o bien de un blanco deslumbrante o bien descolorida (es el reflejo en el iris del tracto intestinal), un collar del iris afectado por sustancias tóxicas, etc.; en suma, trastornos del metabolismo en el conducto digestivo que descubrimos gracias a este método diagnóstico.

Uno de cada dos pacientes padece del intestino. La flatulencia en el vientre o la diarrea en los casos de excitación, suelen ser con frecuencia los primeros síntomas.

Por esta razón, nos ocupamos de forma selectiva e intensiva del problema «conducto digestivo». A este respecto hay que constatar que los resultados, a pesar de los esfuerzos hechos en su tratamiento, no han sido siempre satisfactorios; en ocasiones, incluso han sido insuficientes y hasta bastante decepcionantes.

Muchas veces, con las terapias y los medicamentos convencionales no se ha conseguido una curación duradera. Esto se ha podido ver también en un buen número de pacientes cuya curación no se ha logrado, aun habiendo sido tratados por prestigiosos colegas.

#### Procedimientos utilizados:

- ▶ Enemas.
- ▶ Cambio de alimentación a una alimentación básica –alcalina– y rica en sustancias de lastre.
- ▶ Dieta del médico austríaco F. X. Mayr, modificada con panecillos de espelta e infusiones de hierbas medicinales.
- ▶ Lavados del colon a través de tubos o de lavativas en alto.
- ▶ Medicamentos diversos y medicamentos homeopáticos (nosodes).
- ▶ Terapéuticas homeopáticas.
- ▶ «Symbioselenkung» (terapia microbiológica que consigue nuevamente una simbiosis entre los microorganismos del cuerpo) con medicamentos.

Frecuentemente se llegó a producir una mejoría, pero no una curación. Para obtener mejores resultados estimamos oportuna la adquisición del aparato utilizado específicamente para realizar la hidroterapia del colon.

## La hidroterapia del colon (terapia del intestino y el agua)

Hoy día el intestino está fuertemente descuidado y, sin embargo, es el motor del ser humano. Podemos comparar a

este último con un coche, porque existen determinados paralelismos en sus funciones:

- ▶ El radiador con sus aletas se corresponde con el sistema cutáneo.
- ▶ La bomba de alimentación de la gasolina lo hace con el corazón.
- ▶ La gasolina es el alimento.
- ▶ El motor se corresponde con el intestino y el estómago.
- ▶ El carburador son los pulmones.
- ▶ El filtro se corresponde con las cavidades nasales y los senos frontales.
- ▶ El escape es el ano.

La parte más cara del coche es el motor, o sea, nuestro intestino. Y la forma de tratarlo es como un sumidero. Si el sumidero está atascado o lleno, ya podemos hacer dentro de él lo que queramos que no va a funcionar. Por medio de una serie de lavativas realizadas una detrás de otra y de manera continua, con agua fría y caliente, el intestino grueso queda limpio en profundidad de restos de excrementos, que pueden ser muy antiguos y que han quedado unidos a las saculaciones intestinales que están cerradas hacia dentro.

El hidrodistribuidor automático para el colon (aparato para la hidroterapia del colon) es un invento alemán, que se introdujo en los años ochenta en Estados Unidos como una forma moderna de realizar lavativas tanto en los hospitales como en las consultas médicas. En 1987 se empezaron a utilizar los primeros aparatos americanos en Alemania. El hidrodistribuidor ha revolucionado la terapia de las enfermedades crónicas y ha venido a sustituir a los antiguos métodos de limpieza del intestino.

## Consecuencias:

En la actualidad sabemos que una gran parte de las sustancias de defensa de nuestro cuerpo como la inmunoglobuli-

na y los interferones se forman en la pared y en la mucosa intestinales; más de un 50 por 100 lo hace en las extensiones intestinales (sistema inmunitario asociado al intestino). Es así como antes se pudieron tratar eficazmente a través del intestino muchas enfermedades crónicas del sistema cutáneo externo, de las mucosas y del sistema óseo. Puesto que en la pared intestinal residen tantos nervios craneales como en el cerebro, muchas veces el ánimo, la psique, se normaliza a través del intestino, y de esta manera se limpia «el alma». Todo el mundo conoce expresiones del tipo «sentir mariposas en el estómago», «se me encoge el estómago», o hemos pasado por episodios de diarrea cuando estamos muy nerviosos o excitados o, al contrario, de estreñimiento en períodos de miedo.

Con frecuencia en los pacientes de edad se ha llegado a comprobar la existencia de hasta cinco kilos de residuos intestinales en el cuerpo. Los ácidos producen endurecimiento; las bases ablandan. Esto lo conocemos de la cocina: el bicarbonato sódico ablanda todo y lo hace insípido, mientras que la sal de cocina endurece y sala los alimentos.

Los ámbitos de uso más importantes de esta terapia de alrededor de seis mil años de antigüedad son:

- ▶ Neurodermitis o dermatitis neuropática (eccema atópico) como enfermedad cutánea.
- ▶ Acné con sus diferentes formas y causas.
- ▶ Psoriasis como enfermedad de la piel; enfermedad de las mucosas como el asma, la fiebre del heno, colitis ulcerosa y hemorragias genitales crónicas; enfermedad del periostio como reuma con factor reumatoide negativo.
- ▶ Meteorismo después de las comidas.
- ▶ Lupus eritematoso (eritema en mariposa).

- ▶ Diarrea crónica.
- ▶ Muchas formas de alergias.
- ▶ Urticaria.
- ▶ Estreñimiento, que incluso dura muchos años.
- ▶ Convulsiones intestinales, como el intestino irritable.
- ▶ Enfermedad de Crohn.
- ▶ Endurecimiento muscular crónico de muchos años con los permanentes dolores de espalda.
- ▶ Síndrome de las piernas inquietas (piernas que no pueden permanecer quietas y que duelen durante la noche).
- ▶ Detención de la esclerosis múltiple, ¡sólo en los casos de la forma más agresiva!
- ▶ Lipedema.
- ▶ Muchas formas de depresión.
- ▶ Endurecimiento del músculo cardíaco (estenocardia o angina de pecho), corazón senil.
- ▶ Condiloma acuminado.

Este tratamiento se ha usado en la medicina naturista con resultados muy positivos, aunque es cuestionado en la medicina tradicional.

## Qué se entiende por hidroterapia del colon

La hidroterapia del colon es una terapia establecida en Alemania desde 1987 como una forma adecuada y efectiva, además de ser indolora, de limpiar el intestino. Se trata de una forma más desarrollada de la limpieza de intestino que se hacía hasta dicha fecha.

El hidrodistribuidor automático para el colon (el aparato para la hidroterapia del colon) debe estar colgado en la pared y a la vista del paciente. Se realizan entre 30 y 40 lavativas consecutivamente, una detrás de otra, sin que el paciente se mueva de la camilla y sin que vaya al baño. Con esta terapia es posible, por primera vez, limpiar por completo y en profundidad el intestino grueso con sus muchas saculaciones (haustro del colon) hasta llegar al ámbito del intestino ciego.



*Aparato mecánico para la hidroterapia del colon, por desgracia montado demasiado bajo, lo que lo hace ineficiente.*

## Primeros resultados con la hidroterapia del colon

Al principio, en los casos de auténticas enfermedades intestinales, se realizaba una hidroterapia del colon junto con «Symbioselenkung». Sin embargo, tras realizar 6 u 8 sesiones no se conseguían mejores resultados que antes. Al pro-



seguir el tratamiento, más o menos en la sesión número 10, empezaron a ocurrir fenómenos sorprendentes. Prácticamente en todos los casos se produjeron agravamientos drásticos y, de repente, todos los problemas corporales y psíquicos fueron a peor. En el caso de enfermedades de la piel, de la mucosa y del periostio sobrevino una fase aguda incluso en 3 ocasiones.

¿Qué había pasado? Todos los problemas de los pacientes, tanto corporales como mentales o emocionales, aumentaron en cuestión de minutos, a las pocas horas o en el transcurso de la semana. Algunos disminuyeron por sí solos al poco tiempo y otros no. Sin embargo, tras posteriores sesiones, los síntomas desaparecían generalmente con la misma rapidez.

Las reacciones fueron muy distintas. Así, por ejemplo, una paciente que no había conseguido asimilar psíquicamente la muerte de su padre, soñó con el entierro desde aquella noche durante toda una semana; después este sueño desapareció.

Los pacientes con migrañas o con reuma sufrieron drásticos ataques, incluso en zonas donde nunca antes les había dolido.

Los pacientes afectados por el síndrome de Roemheld, a los que se les solía hinchar el vientre casi siempre por las tardes, tuvieron malestares serios ya desde por la mañana.

Los pacientes que sufrían de miedo reaccionaron con una sorprendente frecuencia con intervalos de miedo más largos y a la vez más intensos.

Por un lado, en los pacientes resurgieron problemas antiguos; y por otro, tuvieron problemas nuevos. Todo lo que no estaba asimilado o curado, es decir, lo que permanecía latente, y todo aquello que se estaba preparando en el cuerpo, salió a la luz de golpe.

Un ejemplo en que el problema latente vuelve a aparecer: las afecciones de la piel en los niños muchas veces se curan con corticoides, pero, a causa de este tipo de tratamiento, el

niño así tratado empieza a sufrir de asma. Se le lleva al neumólogo (especialista del pulmón) que le receta un preparado a base de cortisona en vaporizador. El asma desaparece, pero su problema de piel (neurodermitis) hace de nuevo su aparición, y de hecho, continuará presentándose con una determinada periodicidad.

Tampoco son extraños los problemas que se transforman, como por ejemplo, las migrañas, la poliartritis progresivamente crónica, la diarrea o el síndrome cervicobraquial.

## Primero la fase de agravamiento, después la curación

Al sentir que empeoraban, los pacientes se veían obligados a llamar de inmediato a la consulta. Les dimos la cita para la siguiente sesión del tratamiento para el mismo día de la llamada. Después de esta sesión, la mayoría experimentó una notable mejoría. De este modo pudimos comprobar que la fase de cura se sucedía tras una corta fase de agravamiento. Y esto era así en todas las enfermedades crónicas.

Una vez verificado este hecho, comencé a considerar otro punto de vista: las enfermedades crónicas son enfermedades incurables, pero las enfermedades agudas sí son curables. Consecuentemente, primero hay que lograr que una enfermedad crónica pase a aguda para poderla curar. Esto significa que todos los problemas que empeoraron durante la hidroterapia del colon, se podían curar.

Las sustancias tóxicas del intestino se difunden a través de la pared intestinal y, vía sanguínea, llegan al hígado. Para comprobar hasta qué punto cambian los valores hepáticos antes y después de una hidroterapia del colon, se le extrae sangre al paciente inmediatamente antes y después de la sesión y se la analiza para hallar dichos valores.

Tras las primeras hidroterapias del colon, los gamma-GT (gammaglutamil-transpeptidasa), la transaminasa glutami-

cooxalacética sérica, la transaminasa glutamicopirúvica sérica y la bilirrubina total habían subido una media de entre un 12 y un 15 por 100. En la fase de agravamiento, estos valores aumentaron rápidamente, incluso con frecuencia en un 100 por 100 e incluso más, hasta diez veces más.

Estos valores no podían tener su origen exclusivamente en una autointoxicación procedente del intestino.

Todas las sustancias que permanecen más de 36 horas en el intestino empiezan a fermentar y a descomponerse. En algunos hombres de edad avanzada, al hacerseles una resección intestinal (extirpación de alguna parte del intestino mediante operación) se han encontrado hasta 7 kg de heces altamente tóxicas y endurecidas, que estaban fuertemente soldadas a las saculaciones intestinales desde hacía más de treinta años. Los excrementos normales ascienden a entre 400 y 500 g al día. La irritación crónica que provocan los desechos altamente tóxicos y los fuertes ácidos, produce una inflamación crónica (lo que conocemos como colitis crónica). Debido a los enormes gases que se forman en la fermentación y la descomposición, se originan –como en la cámara de aire de una bicicleta– divertículos, cuyo contenido se hincha una y otra vez.

## La explicación lógica

Un día, durante el tratamiento de un intestino grueso, empecé a ver con claridad: había encontrado el camino al sistema linfático, a toda célula del cuerpo, bien fuera de los músculos, de los nervios o de la piel.

Esto significa que estábamos en condiciones de eliminar la caída de tensión que se produce cuando el sistema linfático no está intacto, sea a causa de una intoxicación intestinal, una autointoxicación o una acidosis en la célula.

La zona hasta el momento difícil de tratar, los niveles por debajo del sistema sanguíneo, es decir, la mesénquima,

era pues susceptible de someterse a terapia. Y ésta es la clave para la eliminación de muchas enfermedades crónicas. Ahora, la célula se alimenta con oxígeno y las impurezas se evacúan.

Lo sucedido en la fase de agravamiento fue lo siguiente: al cabo de unas 10 sesiones de hidroterapia del colon, se habían retirado del intestino tantas sustancias de descomposición ácidas y tóxicas, que la reserva de ácidos de los tejidos se quedó paralizada (congestionada, no circulaban).

## La redistribución de la acidosis (ácidos)

Llegamos a la redistribución de la acidosis en el cuerpo. Los depósitos ácidos y los tóxicos de la linfa salen del intestino por la falta de abastecimiento o bien se forman nuevos en otros lugares. Todas las acidosis locales fluyen. Una buena parte de ellas llega a través del sistema linfático a la sangre, y de ésta al hígado. La función de desintoxicación del hígado queda sobrecargada con lo que, inevitablemente, suelen subir los valores hepáticos.

Las enfermedades hepáticas dan lugar, como todo el mundo sabe, a estados depresivos, lo que explica las reacciones extrañas de los pacientes, surgidas durante la hidroterapia del colon alrededor de la décima sesión.

Puesto que el espacio intracelular y el extracelular (el espacio dentro y fuera de la célula) están en este momento libres de impurezas, al menos en parte, justo a partir de la próxima sesión de tratamiento comienza la curación definitiva. Estas impurezas del sistema linfático y el sistema de células intersticiales no son en ningún caso residuos intestinales, sino más bien linfa «endurecida», con la consistencia de la jalea.

Así pues, basándose en los informes subjetivos de los pacientes y en mis propias observaciones documentadas, la hidroterapia del colon se puede dividir en cuatro fases, tal como se expone a continuación.

## Las cuatro fases de la hidroterapia del colon

- Entre 1 y 9 sesiones: Fase de iniciación

Durante esta fase, hay ocasiones en las que los pacientes se sienten mejor y otras en las que empeoran; la mayoría pasa por altibajos. Aquí no es posible la curación, sólo el bienestar.

- Alrededor de la décima sesión:  
Fase de agravamiento

El paciente entra en crisis. Todos sus problemas, tanto físicos como psíquicos, se agravan. Enfermedades que aparentemente ya estaban olvidadas, se agudizan a corto plazo: la vieja rotura de un brazo, el trauma de una violación o estados de ansiedad que se tenían hace veinte años; esto sería el sueño de todo psicólogo. El tanque acorazado que formaban los músculos se rompe, el alma se abre, las viejas congestiones de hace muchos años fluyen. Yo llamo a este estado de agravamiento «descarga neurotóxica». Se llega a la relajación del sistema vegetativo, a la expulsión de las toxinas del sistema linfático, a la expulsión de los ácidos de la sangre, la linfa, los músculos, la piel y con ello, en suma, a la relajación general de todo el cuerpo. No sólo salen «desechos», sino también información que estaba almacenada.

- Entre la sesión número 10 y la número x:  
Fase de curación

En esta fase, dependiendo de la enfermedad, también se pueden producir pequeños agravamientos, pero desde este nivel se va progresando; el bienestar puede estar sometido a oscilaciones, pero en general se mejora progresivamente. Después de la «descarga neurotóxica» se introducen las po-

sibles terapias complementarias con una rigurosa observancia de la dieta, una terapia a base de nosodes (medicamentos homeopáticos, véase el glosario), etcétera.

## ■ Final: Curación

Se constata el alérgeno principal. Todos o casi todos los síntomas de enfermedad desaparecen. En la mayoría de los casos, se suele tratar todo el cuerpo por última vez con quiropráctica y se establecen las pautas de alimentación.

Es absolutamente necesario transmitir todo este proceso al enfermo antes de iniciar el tratamiento. El terapeuta nunca debería olvidar llamar la atención del paciente sobre el agravamiento que se sabe de antemano que ocurrirá.

Es necesario informar a la pareja o a los parientes más cercanos al enfermo sobre dicha fase de agravamiento, para que estas personas reaccionen correctamente a los problemas físicos o psíquicos que surjan y aporten la comprensión necesaria.

Este proceso es válido para todos los pacientes sometidos a hidroterapia, si bien el agravamiento puede sobrevenir antes o después, y se puede mantener durante varias semanas a distintos niveles. Se pueden presentar 3 o 4 fases de agravamiento; de ellas la primera es sin duda la más intensa.

## El sistema linfático

Los pacientes siempre hacen las mismas preguntas:

- ▶ ¿Cómo se desarrolla la fase aguda?
- ▶ ¿De qué manera se resuelve?
- ▶ ¿Qué pasa ahí?

La fase de agravamiento, también llamada fase aguda o fase de curación, es un momento crítico.

Para responder tengo que remontarme muy lejos. Todo está relacionado con el sistema linfático.

El cuerpo contiene alrededor de 16 l de líquido tisular; en la sangre recibe el nombre de plasma y en el sistema linfático se le llama linfa. La linfa fluye básicamente de forma más lenta que la sangre: desde la mano hasta el hombro necesita unos catorce minutos. Cuando nos cortamos en un dedo, podemos ver con frecuencia que primero aparecen unas gotas de un fluido claro y amarillento antes de que salga la sangre. Justamente este fluido claro y amarillento es lo que llamamos líquido tisular o linfa.

Puesto que las células y el grupo celular prácticamente no pueden ser sometidos a terapia correctamente, no podemos hablar de ningún éxito espectacular al respecto y, de hecho, tampoco hay mucha literatura médica sobre el tema. Se trata del sistema, casi olvidado, que fluye por debajo de la vía sanguínea.

Todo empieza en los vasos capilares. Son los vasos sanguíneos más pequeños que existen. La sangre se abre paso a través de ellos a una alta presión. En este proceso queda «colgando» un 10 por 100 de líquido tisular que es presionado fuera de la sangre y que fluye a las células.

Estos plasmas contienen:

- ▶ Hormonas.
- ▶ Minerales.
- ▶ Vitaminas, entre otros elementos.

En las células están las llamadas mitocondrias, que son como minicentrales de energía que mantienen vivas las células y que les permiten funcionar, sean las células cartilaginosas, las hísticas, las nerviosas o las cutáneas.

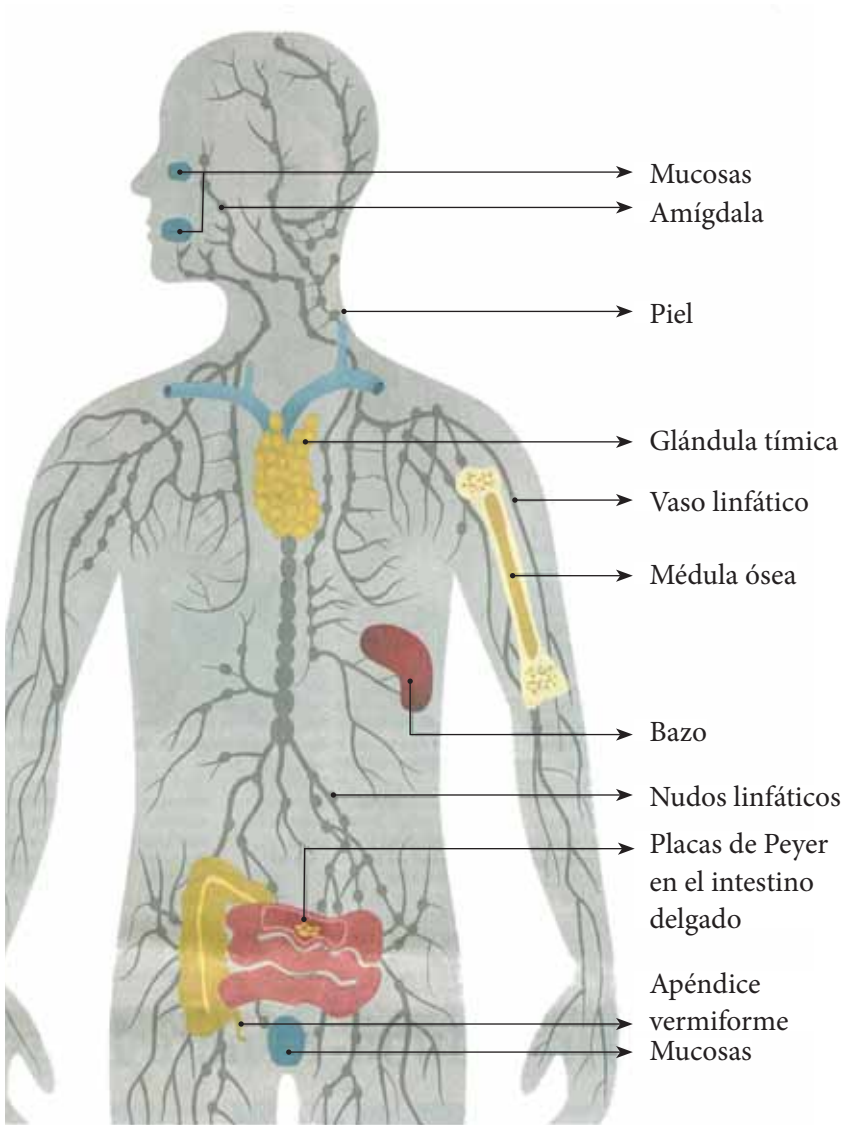
Las células sanas tienen una tensión de la pared celular de entre 80 y 100 mV.

Las células inflamadas de entre 50 y 70 mV.

Las células degenerativas, afectadas de artrosis, de entre 40 y 50 mV.

Las células cancerígenas de ente 15 y 20 mV.

A la pared celular se le llama también membrana. Si no se alimenta a esta célula de forma correcta o se hace insuficientemente, se atrofiará y morirá prematuramente.



*El sistema linfático con el sistema inmunitario.*



Eso pasa cuando el espacio extracelular gelatiniza las vías linfáticas a través de los detritus celulares y otros residuos. Cada vez más detritus celulares atascan las vías que van a las células. Todos los grupos celulares mueren prematuramente. Las vías linfáticas se escorifican. Productos procedentes del intestino como la albúmina e impurezas del plasma impiden el flujo linfático.

La principal característica del sistema inmunitario es que puede diferenciar entre estructuras endógenas, estructuras extrañas y estructuras peligrosas. Estructuras que pueden producir una inmunorreacción, como por ejemplo la pared celular de las bacterias, y que reciben el nombre de antígenos. Los responsables de la inmunorreacción son los linfocitos, miles de millones de glóbulos blancos con un peso total de alrededor de kilo y medio.

#### Hay tres tipos de linfocitos:

- ▶ Las grandes células NK («Natural Killer», células naturales asesinas).
- ▶ Las células o linfocitos beta.
- ▶ Las células o linfocitos T.

Son producidos en las células madre de la médula ósea. En el caso de las células beta y T, éstas identifican los antígenos a través del enlace con las moléculas antena de su superficie. En las células beta, los antígenos son los anticuerpos; en las células T, son los receptores de células T; las células NK están activas contra varios antígenos.

Mientras que las células o linfocitos beta se quedan primero en la médula ósea, los precursores de las células T viajan hasta el timo (de ahí viene la T). Aquí se seleccionan los linfocitos, cuyas «antenas» enlazan estructuras endógenas para impedir la inmunorreacción.

Un ejército de linfocitos maduros patrulla constantemente a través de la sangre y las vías linfáticas, a través de todo el sistema linfático hasta llegar a cada célula. Estos linfocitos informan sobre las moléculas señal (citocinas) a otros linfocitos y empieza la guerra de aniquilación contra los intrusos en la célula.

Así pues, estimado lector, podemos darnos cuenta de lo importante que es este sistema celular y linfático. Las muy importantes vías linfáticas –igual que un sistema fluvial a través de las corrientes de agua en dirección al arroyo– pasan por los nudos linfáticos, en los que quedan retenidas sustancias peligrosas, para a continuación llegar hasta la cavidad abdominal. Mediante la anastomosis (aperturas), el fluido linfático fluye por la vía sanguínea hasta el conducto linfático izquierdo (conducto torácico). Los residuos son eliminados a través de la vía sanguínea y el riñón.

Con la hidroterapia del colon se limpia el espacio extracelular y con la terapia de inducción no invasiva se hace lo propio con el espacio intracelular.

Al no haber residuos en la pared intestinal –se absorben entre 7 y 9 l de fluido al día–, se abren todos los sistemas de desagüe y todos los bloqueos en el sistema linfático. De golpe fluyen al exterior todos los «residuos» del sistema linfático. Puesto que el conducto linfático izquierdo (conducto torácico) solamente puede recoger una determinada cantidad de fluido linfático, una parte de este último se atasca. Esto se puede reconocer muy bien especialmente en la fase aguda o de agravamiento. Tras ella el sistema inmunitario se optimiza. Incluso hasta algunas enfermedades autoinmunes supuestamente incurables se atenúan.

El síndrome del agotamiento crónico desaparece en el momento en que todas las células vuelven a trabajar a pleno rendimiento. Y es que la enfermedad es un déficit de energía. El paciente recupera la salud perdida y en un corto espacio de tiempo. Sin la salida de residuos linfáticos durante la fase aguda no es posible la curación.